

 **Sharkoon**



Manual

SKILLER
SGH30
USB GAMING HEADSET



1.	Especificações3
1.1	Geral3
1.2	Especificações do headphone3
1.3	Especificações do microfone3
1.4	Cabo e conectores.4
1.5	Compatibilidade.4
1.6	Conteúdo da embalagem.4
2.	Conector USB5
3.	Instalação de software6
4.	Visões Gerais do Software7
5.	Alto-falante8
6.	Microfone9
7.	Configurações do Aplicativo	10
8.	Configurações de Perfil	10



1. Especificações

1.1 Geral

Tipo	Headset estéreo
Design	Circumaural
Conector	USB
Chip	CM108B
Modo surround	Virtual 7.1*
Iluminação	RGB
Peso sem cabo	300 g

1.2 Especificações do headphone

Diâmetro do speaker	40 mm
Impedância	32 Ω
Resposta de frequência	20 Hz - 20.000 Hz
Sensibilidade	92 dB \pm 4 dB
Potência máxima	100 mW
Controle de volume	✓

1.3 Especificações do microfone

Direção	Omnidirecional
Impedância	2,2 k Ω
Resposta de frequência	100 Hz - 10.000 Hz
Sensibilidade	-56 dB \pm 4 dB
Microfone flexível	✓
Microfone mudo	✓

*Somente com software instalado no Windows



1. Especificações

1.4 Cabo e conectores

Comprimento total do cabo USB	240 cm
Conectores banhados a ouro	✓

1.5 Compatibilidade

PCs/Notebooks	✓
PlayStation 4	✓

1.6 Conteúdo da embalagem

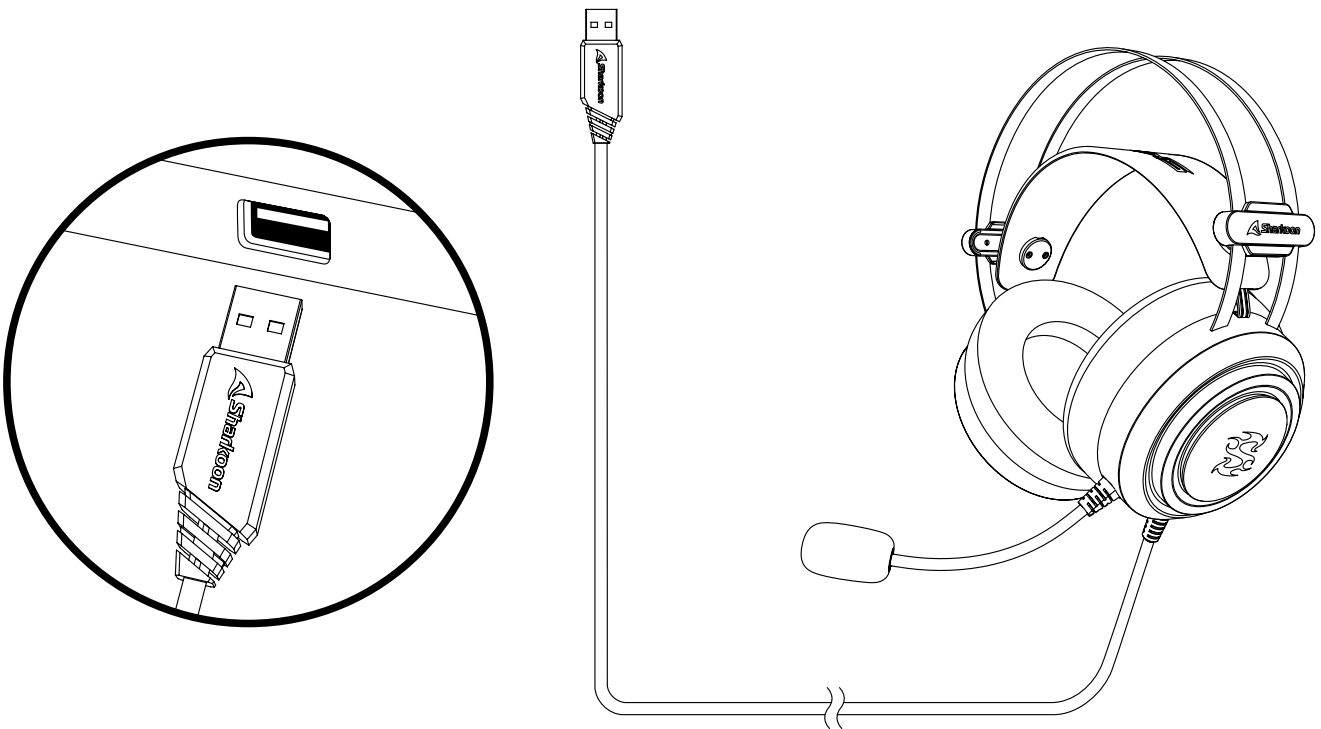
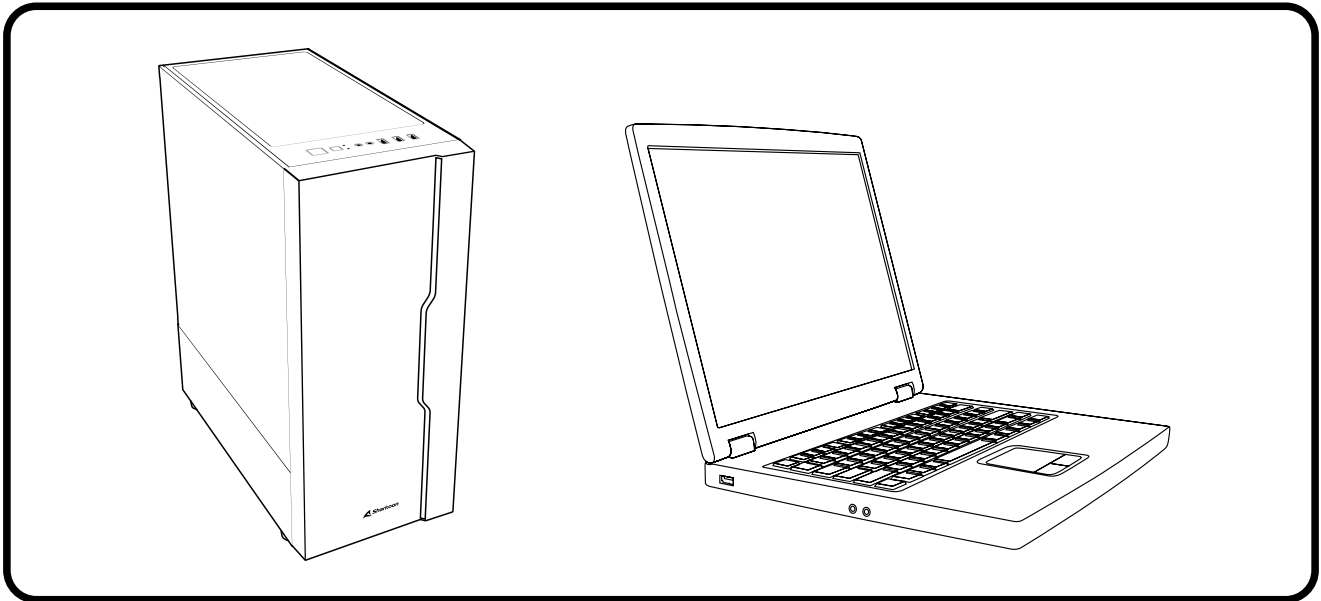
- SKILLER SGH30
- Manual



Mantenha o volume em um nível moderado. A exposição contínua a volumes muito altos poderá causar danos à sua audição.



2. Conector USB



3. Instalação de software

Primeiro, baixe o software Sharkoon Audio Center do site da Sharkoon www.sharkoon.com. Descompacte o arquivo zip em um local de sua escolha e clique duas vezes no arquivo Setup para iniciar a instalação.

Siga as instruções do Assistente de Instalação e clique em "Concluir". Para completar a instalação, reinicie o seu computador. O atalho do Sharkoon Audio Center aparecerá na área de trabalho, assim como o símbolo do Audio Center na barra de tarefas. O software agora foi instalado com sucesso.

Para iniciar o software Audio Center, clique no atalho da área de trabalho ou no ícone do Audio Center na barra de tarefas. Nota: O software será executado continuamente em segundo plano enquanto o PC estiver ligado. Esta é a única maneira de usar as funções estendidas do SGH30. O ícone do Audio Center é exibido na barra de tarefas apenas enquanto o software está em execução.



4. Visões Gerais do Software

Configure diferentes configurações e funções para o SKILLER SGH30 com o Sharkoon Audio Center. Por exemplo, configurações de volume, som ou alterações no som surround 7.1. Uma série de predefinições ou efeitos pré-instalados para reprodução e gravação de áudio podem ser acessados por meio do software.



Painel de status: Na área superior do software, você encontrará o painel de status. Isso indica quais funções e configurações para os alto-falantes e microfone estão ativadas ou desativadas no momento. Use o botão de seta para alternar para o painel de perfil.

Painel de perfil: No painel de perfil, os perfis de áudio podem ser criados, alterados, editados ou excluídos. Clique no botão de seta para voltar ao Painel de status.

Configuração / Informações do aplicativo: No canto superior direito do software, o botão "i" pode ser usado para exibir informações sobre os drivers do software. O idioma e outras configurações são feitas usando o botão de engrenagem.

Controle de volume: À direita do painel de status / perfil está o controle de volume do SKILLER SGH30. O fone de ouvido pode ser completamente silenciado clicando no símbolo do alto-falante.

Alto-falantes: As configurações dos alto-falantes SKILLER SGH30 estão localizadas na margem esquerda do software. Clique com o botão esquerdo para abrir o controle de volume. Clique com o botão direito para acessar o menu avançado do alto-falante.

Microfone: As configurações do microfone do SKILLER SGH30 estão localizadas na margem esquerda do software. Clique com o botão esquerdo para abrir o controle de volume. Clique com o botão direito para acessar o menu avançado do microfone.



5. Alto-falante



Por meio do Sharkoon Audio Center, controle o volume dos alto-falantes SKILLER SGH30, faz alterações no som por meio do equalizador, acesse uma variedade de efeitos pré-instalados e configure a posição simulada do som surround 7.1. Para acessar os itens individuais do menu, clique com o botão direito no símbolo do alto-falante no lado esquerdo do software.

Controle de Volume: Ajuste o volume simplesmente movendo o controle deslizante para cima para aumentar ou para baixo para diminuir o volume total. O volume do alto-falante esquerdo ou direito também pode ser ajustado separadamente, usando os controles deslizantes à direita. Para fazer isso, basta clicar no símbolo de cadeado para ajustar os volumes.

Taxa de amostragem: O chip de som do SKILLER SGH30 oferece duas taxas de amostragem diferentes. Escolha entre 44,1 kHz e 48 kHz.

Equalizador: através do equalizador, graves, médios e agudos podem ser mixados individualmente para reprodução. Existem também perfis de EQ predefinidos para escolher, todos balanceados para diferentes estilos musicais. As configurações do equalizador podem ser todas redefinidas para seus valores originais clicando no botão padrão. A opção de criar e salvar perfis de EQ definidos pelo usuário também está disponível.

Efeitos ambientais: O SKILLER SGH30 pode usar efeitos que simulam a reprodução em diferentes ambientes. Quatro efeitos podem ser selecionados diretamente e, clicando no símbolo de seta, uma lista suspensa dos outros efeitos é exibida.

7.1 Virtual Speaker Shifter: Esta função altera a posição simulada da reprodução de som surround 7.1 virtual. Os alto-falantes podem girar no sentido horário ou anti-horário usando os botões à esquerda. Além disso, os alto-falantes individuais podem ser movidos facilmente usando arrastar e soltar. O volume de cada alto-falante pode ser visto à direita. Para retornar os alto-falantes ao volume original, pressione o botão de reinicialização.

Xear SingFX: A função Xear SingFX permite ajustes ao tom da reprodução por meio do fone de ouvido. Se a tecla shift estiver ativada, o tom pode ser nivelado para cima ou para baixo. O volume do canto audível ou do diálogo durante a reprodução também pode ser controlado por meio de "Habilitar Fade Vocal".

Xear Surround Max: Xear Surround Max pode ser usado para um melhor som espacial, convertendo sinais estéreo de uma fonte de áudio em um som surround 7.1 virtual. Para usar esta função, o 7.1 Virtual Speaker Shifter deve estar ativado.



6. Microfone



O Sharkoon Audio Center permite a personalização de configuração para gravação de áudio por meio do microfone SKILLER SGH30. Para acessar os itens de menu individuais, clique com o botão direito no símbolo do microfone exibido no lado esquerdo do software.

Controle de volume: Para ajustar o volume do microfone, basta mover o controle deslizante para cima para aumentar o volume ou para baixo para diminuir o volume.

Taxa de amostragem: O microfone do SKILLER SGH30 oferece duas taxas de amostragem diferentes. Escolha entre 44,1 kHz e 48 kHz.

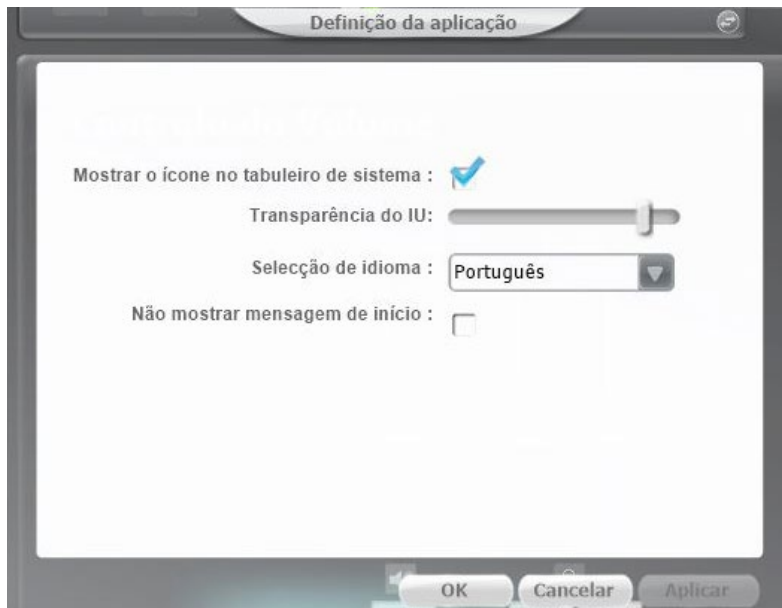
Xear SingFX: Com o Xear SingFX, as configurações podem ser feitas para gravação de áudio por meio do

microfone. Com Eco de microfone, as gravações por meio do microfone podem receber um efeito de eco. Magic Voice permite que o usuário distorça ou mude sua voz com uma variedade de efeitos.

Redução de Ruídos: Para uma reprodução clara de voz, a redução de ruídos pode ser usada para fazer correções no ruídos de fundo gravado através do microfone.

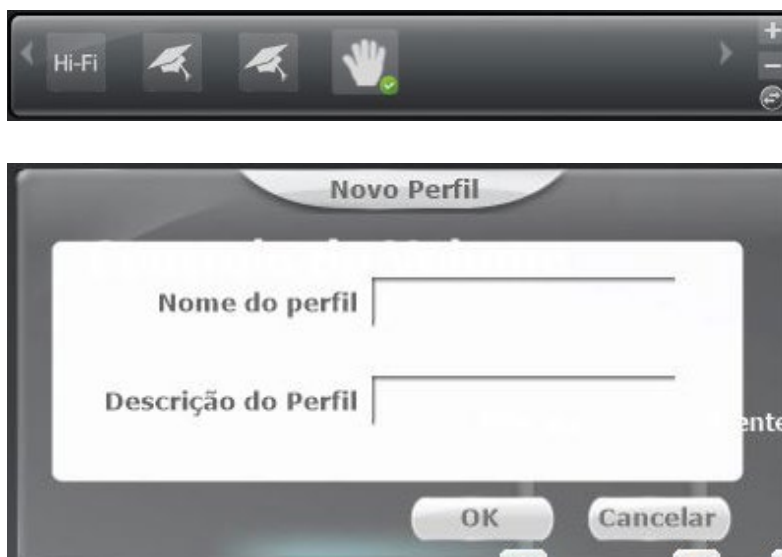


7. Configurações do Aplicativo



O símbolo de engrenagem no canto superior direito dá acesso às configurações de aplicativos do software Audio Center. Aqui, as configurações para a exibição e as alterações do idioma do software podem ser feitas

8. Configurações de Perfil



Clique no botão de seta no painel de status para mover para o painel de perfil. Aqui, as configurações podem ser salvas no software Audio Center em vários perfis. Para criar um novo perfil, clique no símbolo de mais. Em seguida, insira o nome escolhido e a descrição do perfil. Os perfis criados são criados no Painel de Perfil. Para excluir um perfil, clique no símbolo de menos.



A empresa Sharkoon não assume qualquer responsabilidade por uso inapropriado ou perda de dados.

Todos os produtos e descrições são marcas comerciais e/ou marcas registradas dos respectivos fabricantes.

Como uma continuação da política de melhoria do produto em Sharkoon, o design e as especificações estão sujeitas a alterações sem aviso prévio. Especificações de produtos nacionais podem variar.

Os direitos legais do software pertencem ao respectivo proprietário. Favor observar os termos da licença do fabricante antes de usar o software.

Todos os direitos reservados (aplicável também aos extractos) para tradução, reimpressão, reprodução pela cópia ou outros meios técnicos.

Qualquer infrações dão direito a compensação Todos os direitos reservados especialmente em caso de atribuição de patente ou utilidade do patente. Meios de distribuição e modificações técnicas reservados.

Descarte do seu produto antigo

O seu produto foi fabricado com materiais e componentes de alta qualidade, que podem ser reciclados e reutilizados.



Caso um símbolo de lata de lixo cruzado por duas linhas na forma de x estiver anexado a um produto, significa que o produto é coberto pela diretiva europeia 2012/19/EU.

Por favor se informe sobre o sistema de coleta local para produtos eletrônicos.

Proceda de acordo com as regras locais e não elimine os seus antigos produtos com lixo doméstico. A eliminação correta do seu antigo produto ajuda a evitar consequências negativas para o meio ambiente e para a saúde humana.

Sharkoon Technologies GmbH

Grüninger Weg 48
35415 Pohlheim
Germany

© Sharkoon Technologies 2020

